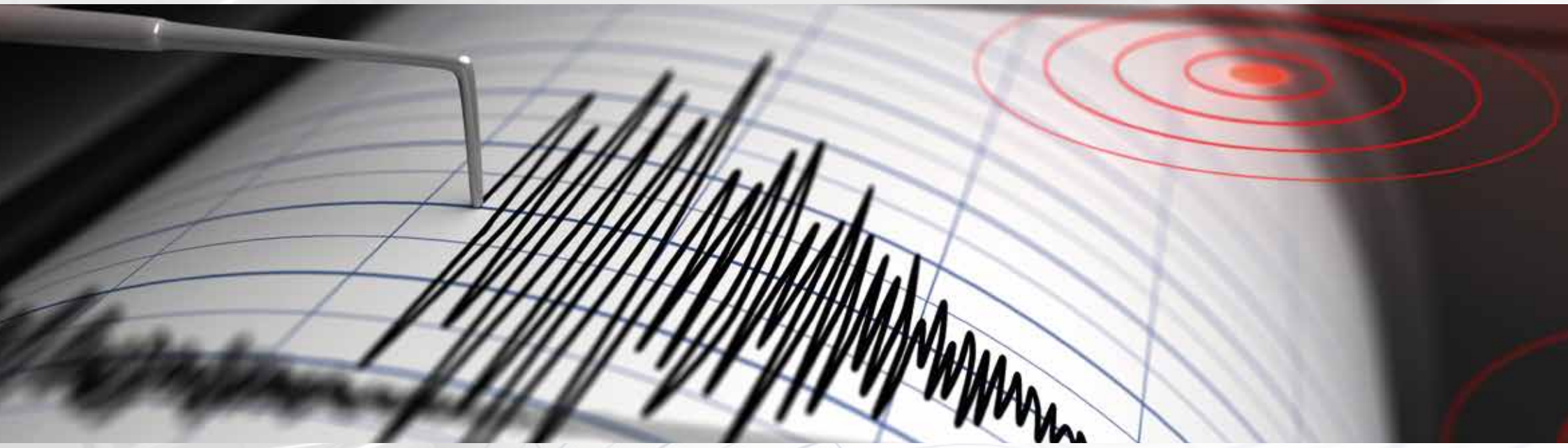




مجلس الوزراء
مركز المعلومات ودعم اتخاذ القرار



دليل استرشادي
لمواجهة مخاطر الزلازل
بالمحافظات

أبريل ٢٠٢١



مجلس الوزراء مركز المعلومات ودعم اتخاذ القرار

حقوق النشر محفوظة لمركز المعلومات ودعم اتخاذ القرار بمجلس الوزراء المصري

يُعد مركز المعلومات ودعم اتخاذ القرار، التابع لمجلس الوزراء المصري، أحد مراكز الفكر الرائدة في مجال دعم اتخاذ القرار، وقد شهد منذ نشأته عام ١٩٨٥ عددًا من التحولات في طبيعة مهامه وأدواره المختلفة بما يتلاءم مع متطلبات واحتياجات اتخاذ القرار، ويتواكب في الوقت نفسه مع طبيعة التغيرات التي مر بها المجتمع المصري.

وفي ضوء اهتمام الدولة بتحقيق الفعالية في مجال الأزمات والكوارث والحد من أخطارها، ولدعم جاهزيتها في مواجهة الأزمات والكوارث، ووفقًا لقرارات رئيس مجلس الوزراء، حرص المركز من خلال توليه رئاسة اللجنة القومية لإدارة الأزمات والكوارث والحد من المخاطر على تعزيز التعاون والتنسيق الدائم بين مختلف مؤسسات الدولة، وتكثيف الجهود في هذا الإطار، ورفع الوعي المجتمعي وتعميق مشاركة المواطنين في جهود التنمية، وذلك من خلال القيام بمجموعة من الأدوار والمهام؛ لتعزيز الثقة بين المواطن والحكومة وترسيخ مبادئ الحكومة المستجيبة.

عن المركز





رئيس المركز

السيد / أسامة الجوهري

مساعد رئيس مجلس الوزراء

رئيس مركز المعلومات ودعم اتخاذ القرار

رئيس اللجنة القومية لإدارة الأزمات والكوارث والحد من المخاطر

إشراف عام

اللواء / محمد عبد المقصود

رئيس قطاع إدارة الازمات والكوارث والحد من المخاطر

رئيس فريق الإعداد

أ/ محمد حسان فلغل

فريق الإعداد

أ/ أحمد ناجي أ/ محمد صلاح

أ/ محمد ماجد بحيري

المراجعة والتدقيق

د/ أسعد الصادق

أ/ داليا محمد أ/ أسامة السيد

التصميم الجرافيكي

م/ أيمن الشريف أ/ فادي يوسف

اللجنة العلمية الاستشارية

رئيس المعهد القومي للبحوث الفلكية والجيوفيزيقية

أ.د / جاد محمد القاضي

أستاذ دكتور بالمعهد القومي للبحوث الفلكية والجيوفيزيقية

أ.د/ هشام حسين محمد موسى

أستاذ دكتور بالمعهد القومي للبحوث الفلكية والجيوفيزيقية

أ.د/ شريف محمد الهادي

أستاذ دكتور بالمعهد القومي للبحوث الفلكية والجيوفيزيقية

د. محمد عبد الحي عز العرب

أستاذ دكتور بالمعهد القومي للبحوث الفلكية والجيوفيزيقية

د. عاصم مصطفى طه



١	تمهيد	١
٣	التوزيع المكاني للنشاط الزلزالي في مصر	٢
٤	مخاطر الزلازل - مصفوفات درجات الخطورة ومستويات القيادة	٣
٦	مرحلة الاستعداد	٤
١٤	مرحلة المواجهة	٥
١٨	مرحلة التعافي واستخلاص الدروس المستفادة	٦
٢١	مراحل الإبلاغ والمواجهة	٧
٢٤	سيناريو مواجهة الزلازل	٨

الفهرس

تمهيد

تعتبر الزلازل ظاهرة طبيعية عنيفة، وإحدى الكوارث الطبيعية التي لا يمكن منعها، ولكن يمكن التخفيف من مخاطرها وآثارها الضارة على الإنسان، وتُعرّف الزلازل على أنها اهتزازات مفاجئة سريعة تصيب القشرة الأرضية عندما تنفجر الصخور التي كانت تتعرض للإجهاد (التمدد)، وقد تكون هذه الاهتزازات غير كبيرة، وقد تكون مدمرة على نحو شديد.

وتقع مصر - بشكل عام - خارج أحزمة الزلازل، إلا أنها مُعرّضة من وقتٍ لآخر لبعض الزلازل متوسطة القوى، خاصة الزلازل التي يقع مركزها في منطقة شرق البحر الأبيض المتوسط، والبحر الأحمر، والتي تعتبر من أكثر المناطق الزلزالية نشاطاً، كما يتسم النشاط الزلزالي فيها بالتكرارية المتزايدة.

تتعرض الكرة الأرضية إلى ما يقرب من مليون هزة سنوياً، نشعر فقط بنسبة ١٠٪ منها، حيث تُسبب بعضها في الدمار والخسائر في الأرواح، فعلى مدار الـ ٢٠ عاماً الماضية، رُصد عدد (١٥) زلزالاً كأعلى قوة تم تسجيلها، تراوحت ما بين ٨ و ٩,١ درجات بمقياس ريختر، كانت أغلبيتها بدولة إندونيسيا، وتصدرت قارة آسيا - خاصة في المحيط الهادئ - أكثر المناطق حدوثاً للزلازل خلال تلك الفترة.

وعلى المستوى المحلي، تعرضت مصر في الثاني عشر من أكتوبر ١٩٩٢ إلى زلزال متوسط - بقوة ٥,٨ بمقياس ريختر، وأودى بحياة نحو عدد (٣٧٠) شخصاً، وإصابة أكثر من ٣٠٠ شخص آخرين، كان مركزه جنوب غربي القاهرة بمنطقة دهبشور بالقرب من الفيوم والجيزة.

وبناءً على ما سبق، كان من الضروري إعداد دليل إرشادي يتسق مع الخطة القومية لمواجهة الزلازل والحد من مخاطرها، الصادرة عن قطاع إدارة الأزمات والكوارث والحد من المخاطر بمركز المعلومات ودعم اتخاذ القرار بالتعاون مع المعهد القومي للبحوث الفلكية والجيوفيزيقية.

كما يعرض سياسة مواجهة مخاطر الزلازل في مصر، والسبل الممكنة للتخفيف من آثارها، وذلك من خلال استعراض مراحل (الاستعداد - المواجهة - التعافي واستخلاص الدروس المستفادة)، والجهات المسؤولة.



مجلس الوزراء
مركز المعلومات ودعم اتخاذ القرار

يعنى ايه زلزال ؟

هو ظاهرة طبيعية لا يمكن التنبؤ بها و هي عبارة عن
هزات أرضية سريعة



تعمل أيه في
البحر ؟

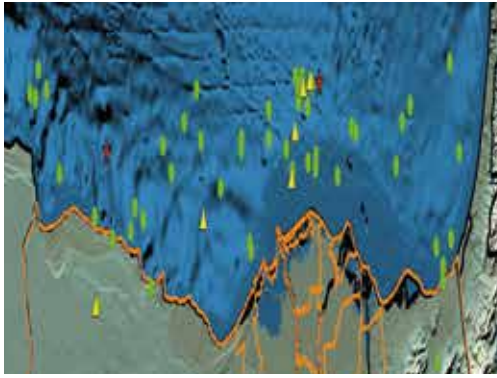


تعمل أيه في
الشارع ؟



تعمل أيه
في البيت ؟

التوزيع المكاني للنشاط الزلزالي في مصر



منطقة شرق البحر الأبيض المتوسط

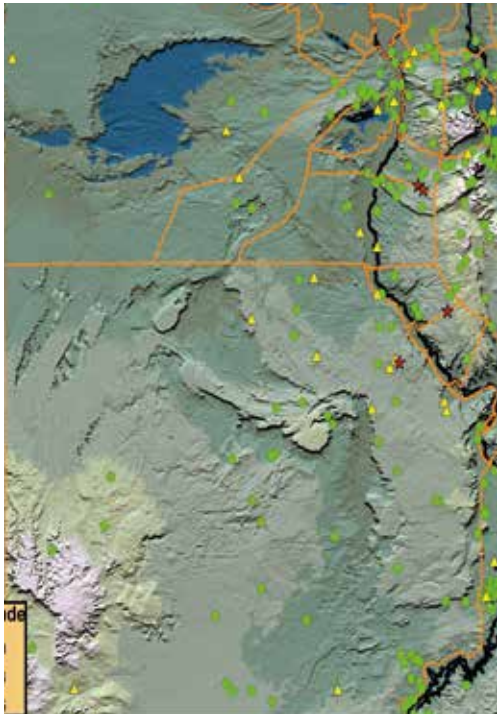
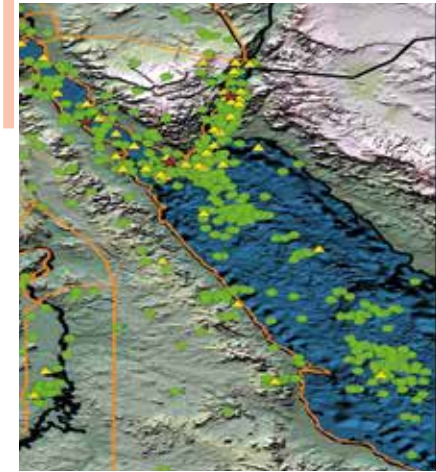
- تعد من أكثر المناطق الزلزالية نشاطاً، ويصل مستوى النشاط الزلزالي بها إلى المتوسط وفوق المتوسط.
- وتؤثر مباشرة على مدن الساحل الشمالي والإسكندرية ورشيد ودمياط، ويصل إلى أجزاء من الدلتا ونهر النيل.
- زلزال عام ١٩٥٥ بقوة ٦,٨ ريختر، شعر به سكان مصر كلها وأحدث دماراً محدوداً في مدن الإسكندرية والبحيرة وبعض مناطق الدلتا، وأدى إلى مقتل ٢٢ شخصاً.

منطقة أخدود البحر الأحمر وخليجي السويس والعقبة:

- يصل مستوى النشاط الزلزالي بها إلى المتوسط وفوق المتوسط، ويتسم بتكرارية عالية.

تؤثر الزلازل في هذه المنطقة على محافظات القناة والبحر الأحمر وجنوب سيناء والمناطق المحيطة بالخليج، والقاهرة والدلتا.

- زلزال عام ١٩٩٥ بقوة ٧,٢ ريختر، بخليج العقبة، هز الأردن ومصر وفلسطين والسعودية، وتسبب في تدمير جزئي في بعض أرصفة ميناء نويبع وأحد الفنادق، وأحدث شروخاً في بعض المباني والطرق، كما أحدث شروخاً في المناطق الجبلية المحيطة.



- زلزال عام ١٩٩٩، بقوة ٤,٨ ريختر، شعر به سكان القاهرة والدلتا ومدن القناة، ولم تحدث خسائر.

■ مكامن الزلازل في جنوب مصر

- الأقل نسبياً عنها في الشمال.
- يتأثر بمجموعة من بؤر الزلازل المتفرقة على امتداد وادي النيل جنوباً.
- زلزال عام ١٩٨١ بمنطقة كلابشة بقوة ٥,٦ ريختر، شعر به سكان أسوان حتى أسيوط، ونتج عنه شقوق كبيرة في صخور الضفة الغربية لبحيرة ناصر، وانزلاقات أرضية في صخور الضفة الشرقية للبحيرة.

■ دهشور (جنوب غرب القاهرة)

- يحدث بها نشاط زلزالي متوسط.
- يقع على بعد ٣٥ كم جنوب غرب القاهرة، وتشمل منطقة الفيوم وبحيرة قارون.
- زلزال عام ١٩٩٢ بقوة ٥,٨ ريختر، شعر به سكان مصر بالكامل، خلف ٣٧٠ قتيلًا وأكثر من ٣٠٠٠ مصاب.

■ مكن أبو زعبل - الخانكة (شمال شرق القاهرة)

- يحدث بها نشاط زلزالي متوسط ودون المتوسط.
- يقع على بعد ٣٥ كم شمال شرق القاهرة، ويشمل منطقة الخانكة وأبو زعبل.

مخاطر الزلازل

إن مخاطر الزلازل متعددة ونتائجها متغيرة حسب المكان والزمان، ويتم تقييم مخاطر الزلازل بناء على (عدد ضحايا الزلازل ، والخسائر المادية الناجمة عنها)، وتساعد على زيادة الخسائر البشرية والمادية زيادة عدد السكان، وانتشارهم في المنطقة المنكوبة، وتتمثل المخاطر التي ترافق حدوث الزلازل في الآتي:

- اهتزاز الأرض وانهيارات الصخور.
- الانزلاق على طول الصدع.
- انهيار الحواجز المائية وفيضان مياه السدود.
- الأمواج الشاطئية (تسونامي) الناتجة عن الزلازل تحت البحرية التي تضرب السواحل بسرعة كبيرة وارتفاعات هائلة.
- الحرائق والانفجارات.

مصفوفات درجات الخطورة ومستويات قيادة التعامل مع الأزمة/ الكارثة والمسؤوليات والمهام

تم تقسيم درجة الخطورة (شدة الأخطار) من حيث الشدة إلى خمس درجات تختلف فيما بينها وفقاً للخسائر البشرية والمادية المحتملة، وكذلك وفقاً لمدى خطورة الحدث وتأثيره على مختلف القطاعات.

الدرجة	شدة الأخطار	النسبة المئوية للخسائر المحتملة (%)
١	منخفضة جداً	٩.١
٢	منخفضة	٣٩.١٠
٣	متوسطة	٥٩.٤٠
٤	مرتفعة	٧٩.٦٠
٥	مرتفعة جداً	١٠٠.٨٠

مستويات القيادة والسيطرة

تم تقسيم مستويات قيادة التعامل مع الحدث وفقا لدرجة الخطورة (شدة الأخطار) ، وذلك على النحو التالي:

المستوى الاستراتيجي (السياسي):

المستوى الاستراتيجي (السياسي): في حالة وصول درجة أو شدة الخطورة إلى درجة مرتفعة جدا (اللون الأحمر)، فإن مستوى قيادة التعامل مع الحدث يكون على مستوى رئاسة مجلس الوزراء، حيث يتم انعقاد اللجنة الوزارية العليا لإدارة الأزمات والكوارث برئاسة السيد رئيس مجلس الوزراء أو من ينوب عنه، وتتولى ما يلي:

متابعة تطورات الحدث، وتقييم الوضع بشكل عام،
رسم السياسات العامة، وإصدار القرارات السياسية والتوجيهات التي تحكم إجراءات التعامل مع الحدث، ومحاولة التخفيف من آثاره السلبية واحتوائها.
متابعة أعمال التنسيق على كل مستويات وقطاعات الدولة من أجل التعامل بكفاءة مع الحدث واحتوائه، والحدّ أو التخفيف من آثاره السلبية.

مستوى التخطيط والإعداد (التكتيكي):

مستوى التخطيط والإعداد (التكتيكي): في حالة وصول درجة أو شدة الخطورة إلى درجة مرتفعة (اللون البرتقالي) يُقترح أن تقوم اللجنة القومية لإدارة الأزمة/ الكارثة (المنبثقة عن اللجنة القومية لإدارة الأزمات والكوارث والحدّ من أخطارها) والمُشكّلة بقرار رئيس مجلس الوزراء بهذا الدور، وتتولى ما يلي:

تشكيل غرفة العمليات المركزية لإدارة الأزمة/ الكارثة، والتي تضم في عضويتها أعضاء اللجنة القومية لإدارة الأزمة/ الكارثة المعنيين بإدارة الأزمة/ الكارثة من بين الوزارات والمحافظات والجهات التنفيذية المختصة والجهات المساندة .
التنسيق بين الجهات المعنية، وذلك عندما يشمل الحدث أكثر من وزارة/ محافظة ويكون من المطلوب تنسيق الجهود بين هذه الجهات، وكذلك إذا ما تطلب الأمر ضرورة حشد إمكانيات أخرى تفوق إمكانيات جهة واحدة.
التخطيط لإدارة الأزمات والكوارث، ومتابعة الحدث والوقوف على تطورات الموقف بشكل مستمر وتقييم الموقف وتحديد الإجراءات المطلوبة للتعامل معه.

المستوى التنفيذي (العملياتي):

ويضم الجهات التنفيذية المعنية والتي تكون على مستوى الوزارة/ المحافظة المختصة، وتتولى هذه الجهات تنفيذ كل الإجراءات المطلوبة لمواجهة الحدث واحتوائه.



ماذا
نريد أن نفعل؟



كيف
سيتم ذلك؟



أفعل!

يقع ضمن مسؤوليات المعهد القومي للبحوث الفلكية والجيوفيزيقية التابع لوزارة التعليم العالي والبحث العلمي ما يلي:

- رصد وتسجيل الزلازل بجمهورية مصر العربية وما حولها، وتحليل البيانات الخاصة بها واستخلاص معاملات الزلازل المسجلة.
- دراسة النشاط الزلزالي وتكرارية حدوثه، واستخدام الطرق الإحصائية لتحديد التوقعات المستقبلية لحدوث الزلازل.
- تحديد أماكن الزلازل وإعداد الخرائط الزلزالية والتي توضح النطاقات الزلزالية بالتفصيل وخصائص وطبيعة كل مكن وكذلك أقصى تسارع أرضي محتمل والتعاون مع الجامعات والهيئات البحثية المختلفة فيما يخص الطبيعة الجيولوجية والتكتونية لنطاقات الزلازل المختلفة.
- توثيق النتائج المترتبة على حدوث الزلازل - في ضوء النتائج الحديثة للدراسات والبحوث للاستفادة منها في تحسين وتعديل الخطة القومية لمواجهة مخاطر الزلازل في مصر.
- تشكيل لجنة دائمة تضم في عضويتها ممثلين لمختلف الجهات المعنية، تجتمع مرتين على الأقل سنويا مع تكثيف الاجتماعات خلال فترات احتمال حدوث زلازل.
- إعداد تقرير سنوي عن النشاط الزلزالي على مستوى الجمهورية والمناطق المحيطة بها، والذي يشرح بالتفصيل الزلازل المحسوسة التي أحدثت أضرارا خلال العام المنصرم، وتقييم أداء الجهات في المواجهة.

خريطة مخاطر التسونامي للساحل الشمالي المصري

إعداد خرائط توضح نطاقات التسونامي الناتجة عن الزلازل والارتفاعات المحتملة، من خلال:

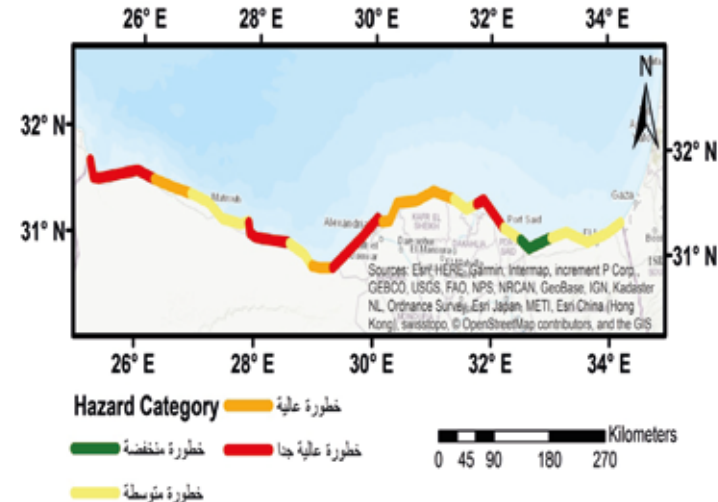
إعداد خريطة مخاطر التسونامي للساحل الشمالي وذلك بتحديد ارتفاعات الأمواج المتوقعة عند كل نقطة على طول الساحل وذلك باستخدام برامج النمذجة الدقيقة لجميع سيناريوهات التسونامي التاريخية التي حدثت نتيجة لزلازل كبيرة وموثقة وقعت بالقرب من الساحل الجنوبي لأوروبا.

■ ثبت تأثير هذه الأحداث على الساحل الشمالي المصري من خلال الدراسات التي تمت مؤخراً وتتبع آثار التسونامي التاريخية.

■ تمت النمذجة من خلال اعتماد مجموعة من السيناريوهات الأسوأ لكل مصدر لموجات التسونامي التي تم جمعها في شكل نموذج معلومات عن هذه الزلازل من حيث (الموقع والقوة والعمق، وميكانيكية التصدع)، و تمت دراسة كل حدث على حدة وذلك للخروج بالمؤشرات التي قد تنتج عنها أعلى موجة متوقعة على الساحل المصري، كما تم الاعتماد على خريطة توزيع أعماق للبحر المتوسط والساحل الشمالي بدقة حوالى ٥٠٠ متر للأعماق الكبيرة في البحر.

■ بناء على نتائج النمذجة تم تقسيم الساحل الشمالي إلى نطاقات ذات خطورة متباينة تتراوح من خطورة منخفضة إلى عالية جداً كما هو موضح بالجدول، وتم تقييم مدن السلوم والإسكندرية ودمياط بأنها مدن عالية الخطورة، أما باقي مدن الدلتا فهي تتراوح في الخطورة من متوسطة إلى عالية كما هو موضح بالشكل.

الخطورة	ارتفاع الموجات (م)
خطر منخفض جدا	أقل من ٠,٥
منخفضة الخطورة	٠,٥ - ١,٠
متوسطة الخطورة	١,٠ - ١,٥
عالية الخطورة	١,٥ - ٢,٠
خطورة عالية جدا	أكثر من ٢,٠



يقع ضمن مسؤوليات المعهد القومي للبحوث الفلكية والجيوفيزيقية التابع لوزارة التعليم العالي والبحث العلمي ما يلي:

- رصد وتسجيل الزلازل بجمهورية مصر العربية وما حولها، وتحليل البيانات الخاصة بها واستخلاص معاملات الزلازل المسجلة.
- دراسة النشاط الزلزالي وتكرارية حدوثه، واستخدام الطرق الإحصائية لتحديد التوقعات المستقبلية لحدوث الزلازل.
- تحديد أماكن الزلازل وإعداد الخرائط الزلزالية والتي توضح النطاقات الزلزالية بالتفصيل وخصائص وطبيعة كل مكن وكذلك أقصى تسارع أرضي محتمل والتعاون مع الجامعات والهيئات البحثية المختلفة فيما يخص الطبيعة الجيولوجية والتكتونية لنطاقات الزلازل المختلفة.
- توثيق النتائج المترتبة على حدوث الزلازل - في ضوء النتائج الحديثة للدراسات والبحوث للاستفادة منها في تحسين وتعديل الخطة القومية لمواجهة مخاطر الزلازل في مصر.
- تشكيل لجنة دائمة تضم في عضويتها ممثلين لمختلف الجهات المعنية، تجتمع مرتين على الأقل سنويا مع تكثيف الاجتماعات خلال فترات احتمال حدوث زلازل.
- إعداد تقرير سنوي عن النشاط الزلزالي على مستوى الجمهورية والمناطق المحيطة بها، والذي يشرح بالتفصيل الزلازل المحسوسة التي أحدثت أضرارا خلال العام المنصرم، وتقييم أداء الجهات في المواجهة.

قطاع إدارة الأزمات والكوارث والحد من المخاطر- مجلس الوزراء

إجراء التدريبات الفعلية المشتركة وتجارب المحاكاة بين الجهات المختلفة التي تقوم بعملية الإغاثة كوسيلة للتأكد من قدرة هذه الجهات في تنفيذ الخطط والمهام الموضوعة في حالة حدوث الزلازل؛ مما يضمن التعاون التام وسرعة الاستجابة حتى يتم التدخل في الوقت المناسب وبطريقة مثالية.





مديرية الأمن



■ المتابعة الدورية لخطط الطوارئ، وخطط التدريب.

■ إعداد الفصائل المناسبة من جنود و قوات الأمن لعمل الكردون بموقع الحدث؛ لتسهيل مهمة رجال الإنقاذ.

■ التأكد من صلاحية عمل المعدات التي يمكن استخدامها في مواجهة المخاطر الناجمة عن الزلازل (انهيارات - حرائق - سيول)، واستكمال الاحتياجات المطلوبة لكل جهة.

■ مساعدة الأجهزة التنفيذية في حصر الإمكانيات المتاحة لديها وتحديد احتياجاتها، واستكمال هذه الاحتياجات وتحديث الأجهزة والمعدات.

■ **الإدارة العامة للحماية المدنية** الاشتراك في إجراءات تأمين المشروعات الكبرى وأماكن التجمعات الجماهيرية للتأكد من وضع خطط الطوارئ موضع التنفيذ وتأمين هذه المشروعات من مخاطر الزلازل.

■ إعداد سبل الاتصال المناسبة بما يحقق سرعة الإبلاغ والتحرك والاقترام وتأمين هذه السبل.

■ تنسيق سرعة تحرك جهات المعاونة لأماكن الحوادث (كهرباء - غاز - مياه - صرف - إسعاف ..).

■ **الإدارة العامة للمرور/ إدارات المرور بالمحافظات:** توفير المعلومات اللازمة حول الكثافة المرورية بالشوارع والميادين، وإتاحة هذه

المعلومات للجهات المعنية مثل (نقاط الإطفاء، الإسعاف، مديرية الأمن ...إلخ)، وذلك للاستفادة منها في حالة وقوع حدث طارئ وتطلب

الأمر تسهيل وتسيير المرور إلى موقع الحدث.

المستشار العسكري

- إعداد الخطط اللازمة لمواجهة الزلازل والتدريب عليها.
- اتخاذ التدابير اللازمة في نطاق عمله ومسؤولياته، وطبقاً للتخطيط، لتوفير القدرة على المعاونة في مواجهة الأزمات والكوارث التي تؤثر على الأمن القومي.
- تحديد نوعية الخدمات التي يمكن أن تساعد في مجال مواجهة الزلازل من (خدمات هندسية - عناصر طبية - معدات ثقيلة..).

جمهورية مصر العربية
وزارة الدفاع



مديرية الصحة

- حصر وتحديد مواقع المناطق الصناعية والمنشآت الحيوية و المباني المرتفعة ومباني الخدمات الأساسية، وإنشاء نقاط إسعاف قريبة منها.
- العمل على تجهيز وتأمين سبل ووسائل الاتصال المستمرة بين مراكز ونقاط الإسعاف في موقع الحدث، ومراكز ونقاط الإسعاف الأخرى المجاورة وغرفة العمليات بوزارة الصحة والسكان (خصوصاً وسائل الاتصال اللاسلكية) للعمل على تحديد الاحتياجات اللازمة من خلال موقع الإدارة الموحد للتوجيه والسيطرة.
- العمل على رفع كفاءة مستويات التجهيز بمستشفيات الطوارئ، وزيادة طاقتها الاستيعابية.
- إعداد برامج توعية للوقاية من أخطار الزلازل، وإعداد إرشادات عن الإسعافات الأولية.
- إجراء حصر شامل للمستشفيات الخاصة التي تقع بدائرة المحافظة والمحافظات المجاورة في إطار خطة الاستعداد لمخاطر الزلازل.
- التأكد من توافر المستلزمات الطبية بالمستشفيات نطاق المحافظة.



مديرية النقل والطرق

- تدبير جميع معدّات مواجهة مخاطر الزلازل وجميع التجهيزات ومواد الإطفاء والمنشآت اللازمة لمكافحة الانهيارات والحرائق بالسفن، والموانئ البحرية، وهيئة السكك الحديدية، ومترو الأنفاق، لمواجهة مخاطر الزلازل التي قد تحدث.
- إعداد خطة طوارئ متكاملة وتدريب العاملين عليها في كل ميناء في نطاق المحافظة لسرعة تحريك القوات والمعدات، ومحاولة السيطرة والاحتواء.
- تدريب العاملين على خطة مواجهة مخاطر الزلازل التخصصية التي قد تحدث في هذه النوعيات من وسائل النقل.
- الإشراف على تنفيذ الكود العالمي الخاص بتخزين المواد الخطرة ونقلها وتداولها.
- إعداد غرف مواجهة الأزمات والطوارئ بكل ميناء بحري تكون قادرة على تحريك إمكانات الواجهة المناسبة.





شركة الكهرباء

- إعداد خطط الطوارئ لتأمين العمل بالمنشآت التابعة للمديرية في أوقات الكوارث.
- التنسيق الدائم والمستمر مع (المعهد القومي للبحوث الفلكية والجيوفيزيائية – المعهد القومي لبحوث الإسكان والبناء) من أجل حماية المنشآت الكهربائية.
- التأكيد على الالتزام بكود البناء الموحد في المنشآت التابعة للمديرية.
- الإشراف المستمر على جاهزية جميع شبكات الكهرباء والشبكات البديلة التي سيتم استخدامها في حالة حدوث زلزال.



مديرية الري

- تفريغ النيل وفروعه والترع الرئيسية تمهيدا لاستقبال أكبر كمية ممكنة من مياه السيل الناتج عن انهيار السدود أو الحواجز المائية جراء حدوث الزلزال وتوجيهها مباشرة إلى المصارف الفرعية والرئيسية والعمومية.
- إعداد مخزّات السيول وتطهيرها من المخلفات بشكل مستمر وإزالة التعدادات عليها وتطهير كل مخارج مخزّات السيول بما في ذلك المواسير والبرابخ، وإعدادها لسريان المياه داخلها تمهيدا لاستقبال مياه السيول، لصرها على البحر المتوسط أو البحر الأحمر أو خليج السويس أو خليج العقبة أو أي من البحيرات الساحلية (المنزلة – البرلس – إدكو – مريوط) أو البحيرات الداخلية (وادي الريان – قارون – وادي النطرون... إلخ) والتأكد من قدرة هذه المخارج على استيعاب التصرفات وكميات مياه الجريان السطحي بدون حدوث تدمير لأية منشآت على جانبيها.



مديرية التضامن الاجتماعي

- استكمال إنشاء مراكز الإغاثة على مستوى المحافظات، والتأكد من صالحية وجاهزية أماكن الإغاثة والإيواء المعدة مُسبقًا.
- إعداد كوادر فنية متخصصة للتدخل الفعال بمجرد حدوث الزلزال.
- ترسيخ السلوكيات السلمية في نفوس الجماهير إزاء الكوارث والنكبات من خلال ندوات التوعية.
- التنسيق مع وزارة التضامن بشأن الجاهزية وقت حدوث الكارثة بمد المنكوبين بالطعام والشراب والتعويضات المناسبة.



مديرية الإسكان

- حصر ودعم المنشآت القائمة بالتعاون مع وزارة الإسكان والمرافق والمجمعات العمرانية لمواءمة الأحمال المتوقعة من الزلازل في النطاقات الزلزالية المختلفة على مستوى الجمهورية.
- تفعيل التشريعات والقوانين المحلية المنظمة لاستخدام كود الأمان الزلزالي للمنشآت الجديدة.
- اتخاذ الإجراءات الهندسية اللازمة لصيانة وتقييم المستشفيات المخطط استخدامها في عملية الإغاثة من الناحية الهندسية وكذلك وضع خطة بالتنسيق مع المحافظة لتجهيز المدارس كأماكن للإيواء.



وزارة الاسكان والمرافق

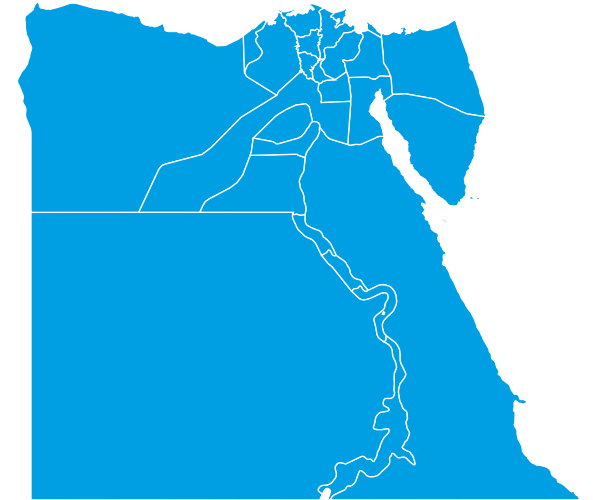
مديرية التربية والتعليم

- إدراج الوسائل المختلفة للتقليل من آثار الزلازل وكيفية التصرف أثناء حدوث الزلزال، في المناهج الدراسية لطلاب المدارس.



المحافظات

- حصر الإمكانيات المتاحة في نطاق المحافظة، وإنشاء قاعدة بيانات لإمكانيات المحافظة.
- تدبير احتياجات مرافق الإنقاذ والإخلاء والإطفاء من سيارات ومعدّات ومواد الإطفاء اللازمة.
- وضع خطط المعونة مع المحافظات المجاورة، بالتنسيق مع إدارة الحماية المدنية.
- تنسيق جهود المتطوعين من الأفراد والمنظمات غير الحكومية والجمعيات الأهلية.
- تجهيز موقع لعرض جثث الضحايا، حتى يتسنى لذويهم التعرف عليهم.
- تدبير احتياجات مرافق الإنقاذ والإخلاء والإطفاء من سيارات ومعدّات ومواد الإطفاء اللازمة لمواجهة مخاطر الزلازل، بالإضافة إلى المعونة في إنشاء مراكز الإنقاذ والإخلاء والإطفاء.
- إنشاء مكتب إعلامي لإصدار جميع البيانات المتعلقة بالكارثة.
- إعداد دليل اتصال خاص بالنقاط والجهات المهمة المطلوب الاتصال بها أثناء الكارثة.
- إعداد غرف عمليات مواجهة الكوارث، وتجهيزها بوسائل الاتصال التي تساعد في السيطرة.
- إعداد فرق الطوارئ ووسائل الانتقال لها والخاصة بأنشطة الخدمات الرئيسية (غاز - كهرباء..).





مديرية الأمن

تُعَدُّ وزارة الداخلية الجهة الرئيسية المسؤولة عن التعامل مع مخاطر الزلازل أثناء حدوث الزلازل وبعدها، حيث تختص من خلال الإدارة العامة للحماية المدنية بإنقاذ الضحايا الذين تنهار منازلهم أو أولئك الذين تتصدع مساكنهم، كما تتولى فرق الإطفاء مسؤولة التعامل مع الحرائق التي قد تنجم عن الزلازل، ويقع ضمن مسؤوليتهما ما يلي:

مديرية الأمن: العمل من غرفة العمليات المركزية على جمع المعلومات عن تطورات الموقف وكل الأدوار التي تقوم بها الأجهزة المختلفة.

- الانتقال الفوري لموقع الحادث وعمل محضر بالواقعة.
- عمل كردون أمني محكم عند موقع الحادث (عند أقرب نقطة لموقع الحادث).
- توحيد الإمكانيات المتاحة والمعونات المتبادلة بين مديريات الأمن بالمحافظات (حسب الحاجة).
- إعداد تقارير متابعة دورية لرفعها إلى المحافظ - وزير الداخلية توضح الحالة ومدى خطورتها.
- تسجيل أعداد الضحايا والمصابين والمفقودين والمتضررين والبيانات المتاحة عن كل منهم وحصر ممتلكاتهم والتحفظ عليها والإشراف على استلام جثث القتلى وتسجيل كل البيانات الشخصية المتاحة عنهم وتحريز متعلقاتهم الشخصية وتأمينها.

الإدارة العامة للحماية المدنية: الدفع بفرق إضافية في الإخلاء والإنقاذ والإطفاء وقت الحادث وفقاً للحاجة من المحافظات المجاورة.

- الدفع بإمكانات مواجهة مخاطر الزلازل المتوافرة لديها في حالة إمكانية دخولها في الوقت المناسب للمعاونة في السيطرة على المخاطر خصوصاً على مستوى المنطقة المركزية.
- سرعة تحريك سيارات ومعدات الإخلاء والإنقاذ والإطفاء إلى مواقع الحادث عند تلقي البلاغ.
- قيام غرفة العمليات بدورها في إخطار الجهات المعاونة من وزارة الداخلية، للقيام بواجباتها كل في اختصاصه.
- التنسيق بين جميع جهات الطوارئ المتداخلة لمواجهة الحدث والعمل على توحيد جهودها بما يحقق السيطرة السريعة ومنع استفعال الموقف أو إصابة أفراد القوة.

الإدارة العامة للمرور - إدارات مرور بالمحافظات: الانتقال الفوري إلى موقع الحادث.

- تنظيم حركة المرور وعمل التحويلات المرورية اللازمة بعيداً عن موقع الحادث.
- تسهيل طرق الوصول اللازمة لسيارات الإسعاف والإطفاء إلى موقع الحادث وبأسرع ما يمكن.

المستشار العسكري

- بمجرد تدخل القوات المسلحة لتنفيذ الأنشطة المرتبطة بمواجهة الحدث، تنتقل مسؤولية إدارة العمليات إلى القوات المسلحة مع استمرار المسؤولية الفنية لباقي الجهات المعنية بالدولة.
- استطلاع المناطق المتضررة.
- إنشاء مركز قيادة وسيطرة ميداني بمنطقة الحدث.
- المساعدة في إطفاء الحرائق، والمساعدة في أعمال البحث والإنقاذ، حال تطلب الأمر.
- المساعدة في إيواء ورعاية المهجرين بإنشاء معسكرات إيواء عاجلة.

جمهورية مصر العربية
وزارة الدفاع



مديرية الصحة

- استقبال البلاغات بشأن الأحداث الطارئة، وعمل تقرير أولي عن الحدث يشمل إعلان وقوع حادث وتحديد مكانه بدقة وتحديث جميع البيانات المستجدة بتقارير عاجلة.
- تحريك سيارات الإسعاف إلى موقع الحدث، وطلب الدعم من المحافظات المجاورة حال تطلب الأمر.
- تجهيز أقرب المستشفيات لاستقبال حالات الطوارئ.

مديرية النقل والطرق

- تفعيل فوري لخطة الطوارئ وتفعيل غرف العمليات بوزارة النقل والمواصلات.
- التنسيق ودعم فرق الإطفاء والجهات المعنية بالمعدات والأجهزة اللازمة لعمليات الإطفاء ومكافحة مخاطر الزلازل.
- بالتنسيق مع شرطة المرور يتم غلق الطرق المضارة أمام حركة السيارات وفتح طرق بديلة.
- توفير أجهزة المراقبة على المناطق الحساسة وتلقي البلاغات من هذه الأجهزة أولاً بأول وتحريك المعدات اللازمة للتعامل مع الأحداث في كل منطقة حسب الحاجة.
- متابعة خطوط السكة الحديد ومترو الأنفاق والتأكد من عدم وجود ما يعيق خطوط السير.





شركة الكهرباء

- تفعيل غرفة العمليات من أجل متابعة تطورات الموقف.
- تأمين استمرار تقديم الخدمات الكهربائية اللازمة أثناء حدوث الكارثة.
- قطع التيار الكهربائي عن المناطق التي حدثت بها انهيارات؛ مما يقلل من فرص اشتعال الحرائق.
- إصلاح أي تدمير قد أصاب شبكات وخطوط نقل الكهرباء، والأبراج، والمحولات.
- دفع وتشغيل ماكينات طوارئ مزودة بلوحات كشافات إنارة لتغذية موقع العمل بالتيار الكهربائي لتمكين العاملين بالإطفاء والإنقاذ من مباشرة أعمالهم ومساندة الجهات الأخرى.



مديرية الري

- مراقبة الأحداث عن قرب وتحضير المواد والمعدات اللازمة لإصلاح أي عيوب قد تظهر خلال الكارثة.
- إدارة شبكة الترع والمصارف بما يضمن عدم ازدحام أي منها، مما قد يتسبب في تراكم المياه بكميات كبيرة تفوق الطاقة الاستيعابية، وبما يضمن عدم تعطل سريان المياه.
- التنسيق مع أجهزة مصلحة الميكانيكا والكهرباء لإعداد طاقة الضخ اللازمة لرفع المياه أولاً بأول.
- مراقبة سواحل البحر المتوسط والبحر الأحمر وخليج السويس وخليج العقبة والبحيرات الساحلية والبحيرات الداخلية والتأكد من قدرة مخارج مخرّات السيول على حمل المياه إلى هذه المناطق بدون حدوث أي تدمير لأي جزء بها بسبب الزلزال.



مديرية التضامن الاجتماعي

- تحرك لجنة الإغاثة بالمحافظة إلى موقع الحادث بمجرد الإبلاغ برئاسة مدير مديرية التضامن الاجتماعي بالمحافظة، حيث تقوم اللجنة بحصر الخسائر في الأرواح والممتلكات.
- العمل على صرف المساعدات المستحقة للمتضررين والتخفيف من آثار الحدث على الأسر سواء نتجت عنها حالات وفيات أو إصابات.
- المساندة السيكلوجية للناجين من الكارثة.



مديرية الإسكان

- حصر المساكن المنهارة والمتصدعة من جراء الزلازل وتحديد حالتها وسبل التعامل معها من حيث الإصلاح أو التنكيس.
- إعداد مساكن الإيواء المؤقت للمضارين من أخطار الزلازل، بالتنسيق مع مديرية التضامن الاجتماعي.



وزارة الاسكان والمرافق

المحافظات

- تفعيل غرفة العمليات التابعة للمحافظة التي تعرضت للكارثة.
- إعداد تقارير متتالية عن الموقف والتحديث المستمر؛ حتى يتسنى لمتخذ القرار إدارة الكارثة.
- الإشراف المباشر على قيام كل فريق بتنفيذ خطة الطوارئ.
- توجيه الإنذار العام للمواطنين بوقوع الكارثة.
- الإشراف على تحريك فرق الطوارئ والمسؤولين بها لأماكن الحوادث (غاز - مياه - كهرباء - صرف صحي).
- انتقال مهندسي الأحياء ورؤساء المدن لمواقع الأحداث وذلك لعمل التسهيلات اللازمة أثناء الطوارئ.

المركز الإعلامي بالمحافظة : تغطية منطقة الحدث ونقل المعلومات قدر الحاجة.

- العمل على تقديم التوعية والإرشاد اللازم للتعامل مع هذه الكارثة.
- إظهار عمليات الإنقاذ والإغاثة التي تقوم بها الجهات المختلفة.
- وقف الإعلانات والبرامج التي لا تتناسب مع الحدث.
- وضع برنامج زمني لإعلان ومتابعة الأخبار بطريقة دورية مع إيضاح الصورة كاملة للمشاهدين وتغطية كل النواحي الإخبارية لمنع انتشار الشائعات.
- نقل صورة واضحة للمشاهد والمستمع من موقع الحدث تظهر فيها الجهود المبذولة لاحتواء الموقف والسيطرة على الموقف وجهود الإغاثة؛ مما يخلق رأياً عاماً إيجابياً لصالح جهات مواجهة الطوارئ.



مرحلة التعافي واستخلاص الدروس المستفادة

مديرية الأمن



- إعداد بيان بأعداد المنكوبين (سواء الضحايا أو المصابون أو المفقودون)، مع توفير المعلومات اللازمة لمركز رعاية أهالي الضحايا والمتضررين، بالتنسيق مع مديرية التضامن.
- مساعدة أهالي الضحايا في التعرف على ذويهم والوصول إليهم، وذلك بالتعاون مع مركز رعاية أهالي الضحايا والمتضررين.
- تسهيل إجراءات استخراج شهادات الوفاة - بالنسبة للقتلى - من مصلحة الأحوال المدنية، وذلك بعد الحصول على تصريح الدفن من قبل المستشفى المسؤول.

الإدارة العامة للحماية المدنية: العمل على استمرار مراجعة اشتراطات الأمان والسلامة، والارتقاء بمستويات تطبيق هذه الاشتراطات بشكل مستمر.

- سحب القوات بالتدرج، والإشراف على الأفراد والمعدات والسيارات، وإصلاح ما قد يتلف فيها.
- إعداد تقرير نهائي بالحدث يتضمن: كل المعلومات التي تفيد التحقيقات، وإمكانات المواجهة المستقبلية، وتحديد التلغيات والإصابات والوفيات.
- الخروج بالتوصيات والدروس المستفادة لتقييمها بالتعاون مع الإدارة العامة للحماية المدنية لمنع تكرار مثل هذه الحوادث. المطالبة بتوفير بعض المعدات اللازمة لمواجهة مثل هذه المخاطر بغرض تلافى السلبات.

الإدارة العامة للمرور/ إدارات المرور بالمحافظات: إعادة تنظيم حركة المرور بعد انتهاء الحادث، مع إنهاء التحويلات المرورية إن وجدت، وإعادة تسييرها بشكل طبيعي.

المستشار العسكري

- المعاونة في تطهير المناطق المتضررة، وفتح الطرق بعد أعمال الإغاثة، وكذا أعمال التطهير للمناطق الملوثة إشعاعيا وبيولوجيا وكيميائيا.
- المشاركة في عملية إعادة الإعمار للمناطق المنكوبة.

جمهورية مصر العربية
وزارة الدفاع





مديرية الصحة

- تسهيل إجراءات استخراج تصاريح دفن المتوفين، وذلك حتى يتمكن الأهالي من استخراج شهادات الوفاة لذويهم من الضحايا.
- رعاية المصابين في مراكز التأهيل البدني التابعة لوزارة الصحة والسكان بدون مقابل، وذلك بالنسبة للحالات التي تحتاج إلى رعاية خاصة بعد الحادث، ولم تكتمل عملية شفائها.
- توفير الأطباء والتجهيزات والرعاية الطبية اللازمة لمركز / مراكز رعاية أهالي الضحايا.

مديرية النقل والطرق

- مراجعة تجهيزات المُعدّات والأجهزة التي تم استخدامها أثناء الكارثة.
- تشكيل لجان فنية بالتعاون مع الجهات المشاركة في الكارثة لتقييم الطرق المتضررة وإصلاحها والتنسيق مع شرطة المرور لفتح الطرق البديلة أمام حركة مرور السيارات والمعدات، وتفاذي حدوث اختناق في المناطق المتضررة.
- الخروج بالدروس المستفادة.



شركة الكهرباء

- العمل على إعادة التيار الكهربائي والخدمات الكهربائية.
- حصر الخسائر (إن وجدت)، وإعادة إصلاح وصيانة المنشآت والخدمات المضارة.
- توثيق الحدث والخروج بالدروس المستفادة، وتطوير خطط الوزارة وفقا للمستجدات ونقاط الضعف (إن وجدت).



مديرية الري

- توثيق الحدث بشكل دقيق مدعما بالبيانات والصور وتعديل الإجراءات وتحديثها بشكل صحيح، بما يسمح بمواجهة الزلازل القادمة بشكل أكثر كفاءة.
- إعداد دليل شامل للإجراءات التي يمكن اتخاذها في كل منطقة للاستفادة بإيجابيات ما تمّ خلال مرحلة الكارثة، وتلافي السلبيات التي قد تكون قد حدثت.
- إصلاح أي عيوب قد تكون قد ظهرت على شبكتي الري والصرف والأعمال الصناعية المتصلة بهما.
- إعداد دليل إرشادي مصور بما حدث، للاستفادة بما تمّ من إيجابيات وتلافي حدوث أية سلبيات في المستقبل.





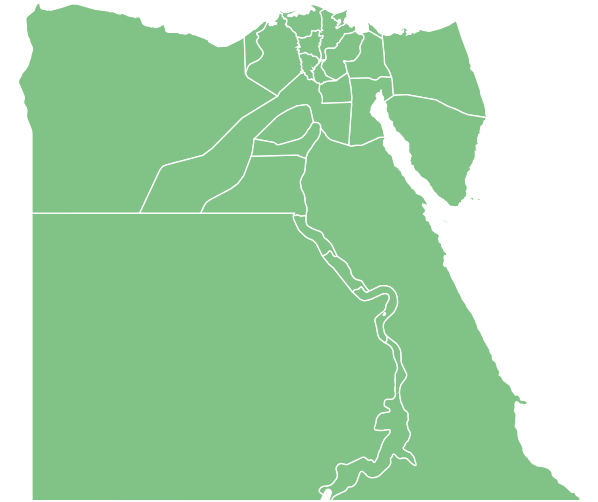
مديرية التضامن الاجتماعي



- تقوم لجان الإغاثة بعمل دراسة ميدانية لجميع الحالات المتضررة من آثار الحادث لمعرفة الاحتياجات الفعلية للأسر المنكوبة، ومساعدة هذه الأسر بصرف المساعدات الضمانية الشهرية وبرنامج تكافل وكرامة للأسر المستحقة.
- توجيه الأفراد المعاقين إلى مراكز التأهيل الاجتماعي بالمحافظات حسب موقعها لإمدادهم بالأجهزة التعويضية اللازمة لهم، ومساعدتهم على إقامة مشروعات أسر منتجة تساعدتهم على مواجهة أعباء الحياة.
- مساعدة المسنين الذين فقدوا ذويهم بإيداعهم بدور رعاية المسنين الخاصة بهم.
- إلحاق الأطفال المشردين جراء الأزمة بمؤسسات الرعاية الاجتماعية ودور الحضنة.

المحافظات

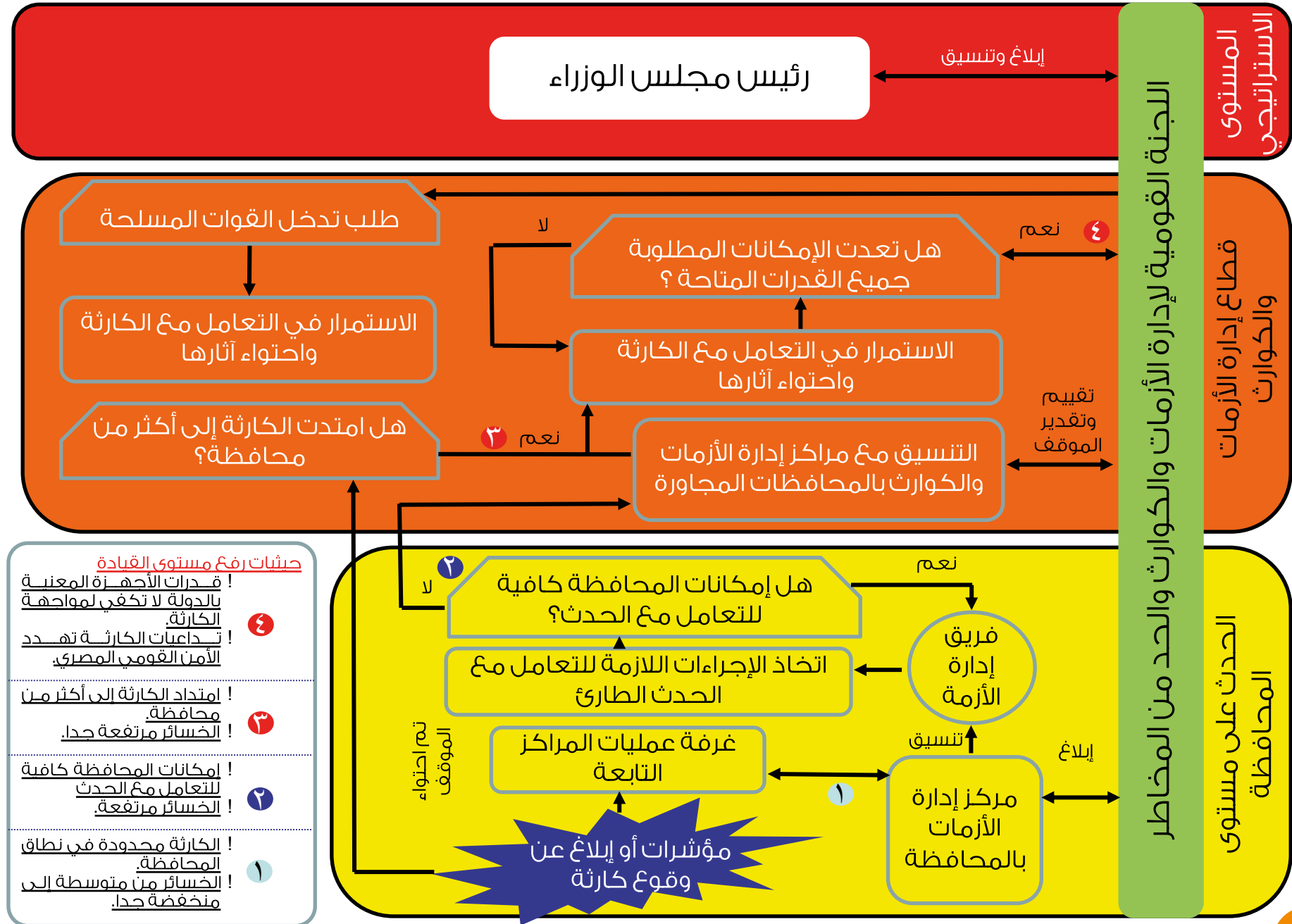
- الخروج بالدروس المستفادة من الأحداث الطارئة التي تتعرض لها، وتقديم التوصيات والمقترحات اللازمة، وتوجيهها إلى الجهات المعنية للاستفادة منها.
- المعاونة في إيواء المضارين وإعداد أماكن الإيواء المؤقتة والدائمة لهم.
- الإشراف على إعادة الوضع إلى طبيعته بالنسبة للمنشآت التي تعرضت للحريق.
- تنفيذ قرارات النيابة بالنسبة لإخلاء العقار المضار أو العقارات المجاورة المضارة نتيجة مخاطر الزلازل.
- مراجعة احتياجات إدارات الإنقاذ والإخلاء والإطفاء، وتلبية طلبات تعزيز الإمكانيات، وتعويض المواد المستهلكة، وتدبير الاعتمادات المالية اللازمة لإصلاح الأعطال الناتجة عن مواجهة مخاطر الزلازل.





مصفوفات درجات الخطورة ومستويات قيادة التعامل مع الأزمة / الكارثة والمسؤوليات والمهام

المسؤوليات والمهام	مستوى قيادة التعامل مع الحدث	شدة الخطورة	درجة الخطورة
اتخاذ الإجراءات اللازمة للتعامل مع الحدث واحتواء آثاره.	المستوى التنفيذي (العملياتي)	منخفضة جدا	١
اتخاذ الإجراءات اللازمة للتعامل مع الحدث واحتواء آثاره.	المستوى التنفيذي (العملياتي)	منخفضة	٢
اتخاذ الإجراءات اللازمة للتعامل مع الحدث واحتواء آثاره.	المستوى التنفيذي (العملياتي)	متوسطة	٣
تتولى اللجنة القومية لإدارة الأزمة/ الكارثة مسؤولية التخطيط والمتابعة، وتشكيل غرفة العمليات المركزية لإدارة الأزمة/ الكارثة، والتنسيق بين الجهات المعنية بإدارة الأزمة/ الكارثة، ومتابعة تطورات الموقف وتقييمه، وتحديد الإجراءات المطلوبة للتعامل معه.	مستوى التخطيط والإعداد (التكتيكي)	مرتفعة	٤
يتولى السيد رئيس مجلس الوزراء أو من ينوب عنه قيادة التعامل مع الحدث في هذه الحالة، وذلك وفقاً للمعايير التي سبق ذكرها أو وفقاً لتقديرات السيد رئيس مجلس الوزراء، ويتم انعقاد اللجنة الوزارية العليا لإدارة الأزمات والكوارث برئاسة سيادته أو من ينوب عنه.	المستوى الاستراتيجي (السياسي)	مرتفعة جدا	٥



سيناريو مواجهة الزلازل



التوقيت													الإجراءات	الجهات المسؤولة	م
+س ٢ س	+س ٦٠ ق	+س ٥٥ ق	+س ٥٠ ق	+س ٤٥ ق	+س ٤٠ ق	+س ٣٥ ق	+س ٣٠ ق	+س ٢٥ ق	+س ٢٠ ق	+س ١٥ ق	+س ١٠ ق	+س ٥ ق			
													<p>١- يتلقى مركز عمليات المحافظة بلاغات من (المواطنين - غرف العمليات الفرعية) تفيد بشعور المواطنين بهزة أرضية قوية.</p> <p>٢- إشارة من المعهد القومي للبحوث الفلكية والجيوفيزيقية بحدوث هزة أرضية وتشمل (مركز الزلازل - القوة - المناطق المتأثرة).</p>	المعهد القومي للبحوث الفلكية والجيوفيزيقية	١
													<p>٣- إبلاغ مدير مركز الأزمات الذي يقوم بإبلاغ السيد المحافظ بالإشارة وإبلاغ المديرية وجهات الخدمات الأساسية (الكهرباء-الاتصالات-المرور-الدفاع المدني..) إلخ.</p> <p>٤- اجتماع اللجنة العليا مع دفع فريق عمل متقدم من الجهات المعنية لمواجهة الزلازل.</p> <p>٥- يتم عرض تقييم مبدئي للزلازل ويشتمل على تأثير الزلازل على الأرواح والمنشآت والطرق.</p>	مركز العمليات وإدارة الأزمات	٢
<p>حتى إزالة آثار الزلازل</p>															
<p>حتى إزالة آثار الزلازل</p>															



التوقيت													الإجراءات	الجهات المسؤولة	م
+س ٢ س	+س ٦٠ ق	+س ٥٥ ق	+س ٥٠ ق	+س ٤٥ ق	+س ٤٠ ق	+س ٣٥ ق	+س ٣٠ ق	+س ٢٥ ق	+س ٢٠ ق	+س ١٥ ق	+س ١٠ ق	+س ٥ ق			
<p>← حتى إزالة آثار الزلزال</p> <p>← حتى تمام الإنقاذ وإخلاء المتضررين</p> <p>← حتى إزالة آثار الزلزال</p>													<p>٦- رفع درجة الاستعداد لكل من إدارة الدفاع المدني والمرور وأقسام الشرطة والأمن المركزي.</p> <p>٧- الاشتراك في عمليات الإنقاذ وإخلاء المتضررين بالتعاون مع المدن ومديرية التضامن الاجتماعي.</p> <p>٨- التعاون مع الأجهزة المعنية في نقل المتضررين إلى مراكز الإيواء.</p>	مديرية الأمن	٣
<p>← حتى إزالة آثار الزلزال</p>													<p>٩- تحرك لجنة الإغاثة بالمحافظة إلى موقع الحادث، وتقوم بحصر الخسائر في الأرواح والممتلكات، والعمل على صرف المساعدات المستحقة للمتضررين والتخفيف من آثار الحدث على الأسر سواء نتجت عنها حالات إصابات أو وفيات.</p>	مديرية التضامن الاجتماعي	٤

التوقيت													الإجراءات	الجهات المسؤولة	م
+س ٢ س	+س ٦٠ ق	+س ٥٥ ق	+س ٥٠ ق	+س ٤٥ ق	+س ٤٠ ق	+س ٣٥ ق	+س ٣٠ ق	+س ٢٥ ق	+س ٢٠ ق	+س ١٥ ق	+س ١٠ ق	+س ٥ ق			
حتى تمام الإنقاذ وإخلاء المتضررين													<p>١٠- رفع درجة الاستعداد في المستشفيات والمراكز الطبية والوحدات الصحية لاستقبال حالات الإصابة والوفاة.</p> <p>١١- دفع سيارات الإسعاف إلى المناطق المتضررة من الزلازل.</p> <p>١٢- مراجعة موقف وكمية المخزون الاستراتيجي من الأدوية والأمصال وبنوك الدم.</p> <p>١٣- دفع قوافل طبية لرعاية المتضررين.</p>	مديرية الصحة	٥
حتى تمام الإنقاذ ونقل المصابين															
حتى انتهاء آثار الزلزال															
حتى إزالة آثار الكارثة واستعادة الكفاءة															



التوقيت													الإجراءات	الجهات المسئولة	م
+س ٢ س	+س ٦٠ ق	+س ٥٥ ق	+س ٥٠ ق	+س ٤٥ ق	+س ٤٠ ق	+س ٣٥ ق	+س ٣٠ ق	+س ٢٥ ق	+س ٢٠ ق	+س ١٥ ق	+س ١٠ ق	+س ٥ ق			
<p>حتى إزالة آثار الكارثة واستعادة الكفاءة</p> <p>حتى إزالة آثار الكارثة واستعادة الكفاءة</p>													<p>١٤- مراجعة توفير السلع الرئيسية اللازمة للمتضررين من المخزون الاستراتيجي والإشراف على توزيعها بالتنسيق مع الجهات المعنية.</p> <p>١٥- السيطرة على أسعار السلع بالأسواق ومحاربة السوق السوداء.</p>	مديرية التموين	٦
<p>حتى تمام الإنقاذ وإخلاء المتضررين</p> <p>حتى إزالة آثار الكارثة واستعادة الكفاءة</p> <p>حتى إزالة آثار الكارثة واستعادة الكفاءة</p>													<p>١٦- فتح مراكز الشباب لإيواء المتضررين بالتنسيق مع مديرية التضامن الاجتماعي والمدن.</p> <p>١٧- تجهيز المعسكرات لإيواء المتضررين بالتنسيق مع مديرية التضامن الاجتماعي والمدن.</p> <p>١٨- توفير الخدمات الأساسية للمكوبين بمراكز الشباب بالتنسيق مع مديرية التموين والأجهزة الأمنية والمدن.</p>	مديرية الشباب والرياضة	٧

التوقيت													الإجراءات	الجهات المسؤولة	م
+س ٢ س	+س ٦٠ ق	+س ٥٥ ق	+س ٥٠ ق	+س ٤٥ ق	+س ٤٠ ق	+س ٣٥ ق	+س ٣٠ ق	+س ٢٥ ق	+س ٢٠ ق	+س ١٥ ق	+س ١٠ ق	+س ٥ ق			
حتى إزالة آثار الكارثة واستعادة الكفاءة													١٩- متابعة الموقف وإرسال تقرير أول بأول عن مجريات الأحداث وتوجيه الدعم اللازم للسيطرة على الكارثة.	مجلس المدينة	٨
حتى إزالة آثار الكارثة واستعادة الكفاءة													٢٠- الاستعانة بجميع إمكانات القطاع الخاص والجمعيات الأهلية والهلال الأحمر لإزالة آثار الزلزال والمساهمة في رفع معاناة المتضررين.	القطاع الخاص والجمعيات الأهلية	٩
حتى إزالة آثار الكارثة واستعادة الكفاءة													٢١- إعلام وتوعية المواطنين عن طريق البرامج الموجهة. ٢٢- بيانات إعلامية عن الموقف. ٢٣- القيام بالربط بين مركز العمليات وأجهزة النجدة والمواطنين في حالة تعذر الاتصالات التليفونية.	المركز الإعلامي للمحافظة (الإذاعة)	١٠
حتى إزالة آثار الكارثة واستعادة الكفاءة															
حتى إزالة آثار الكارثة واستعادة الكفاءة															
حتى إزالة آثار الكارثة واستعادة الكفاءة													٢٤- توعية المواطنين بواسطة الدعاة في المساجد لرفع الروح المعنوية.	مديرية الأوقاف	١١
حتى إزالة آثار الكارثة واستعادة الكفاءة													٢٥- اتخاذ الإجراءات الوقائية اللازمة وإصلاح ما تم إتلافه. ٢٦- إمداد مناطق الإيواء بالكهرباء.	منطقة الكهرباء بالتنسيق مع الأجهزة الأمنية	١٢
حتى إزالة آثار الكارثة واستعادة الكفاءة															



التوقيت													الإجراءات	الجهات المسؤولة	م
+س ٢ س	+س ٦٠ ق	+س ٥٥ ق	+س ٥٠ ق	+س ٤٥ ق	+س ٤٠ ق	+س ٣٥ ق	+س ٣٠ ق	+س ٢٥ ق	+س ٢٠ ق	+س ١٥ ق	+س ١٠ ق	+س ٥ ق			
← حتى إزالة آثار الكارثة واستعادة الكفاءة													٢٧- تجهيز المعدات وسيارات النقل الثقيل لاستخدامها في إنقاذ وإخلاء المتضررين وإزالة آثار الزلازل.	الحملة الميكانيكية بالمحليات والقطاع الخاص بالتنسيق مع المدن والأجهزة الأمنية	١٣
← حتى إزالة آثار الكارثة واستعادة الكفاءة													٢٨- استعداد جميع المهندسين والفنيين للعمل بمنطقة الزلازل والمساعدة في إنقاذ وتقليل الخسائر وإزالة آثار الزلازل.	الإدارات الهندسية في المحافظة	١٤
← حتى إزالة آثار الكارثة واستعادة الكفاءة													٢٩- فتح مركز تجميع وتحليل المعلومات عن الزلازل.	المستشار العسكري	١٥
← حتى إزالة آثار الكارثة واستعادة الكفاءة													٣٠- التنسيق مع القوات المسلحة بخصوص الدعم والمعاونة اللازمة ومتابعة إعادة تمركز العناصر المخصصة لذلك.		

” حفظ الله مصر
وإبارك شعبها العظيم “

دليل استرشادي لمواجهة مخاطر الزلازل بالمحافظات



اشارع مجلس الشعب - قصر العيني - القاهرة - مصر
رقم بريدي: ١١٥٨٢ ص.ب: ١٩١ مجلس الشعب
تليفون: (٢٠٢)٢٧٩٢٩٢٩٢ فاكس: (٢٠٢)٢٧٩٢٩٢٢٢
www.idsc.gov.eg info@idsc.net.eg



www.idsc.gov.eg